

## **Bekanntgabe**

an den

## **Schulausschuss**

### **Schülerzahlen und Raumbedarfe im Schuljahr 2021/22**

Von der Verwaltung wurde wie alljährlich im Herbst vergangenen Jahres die Schülerzahlstatistik erstellt, die dem Schulausschuss mit ihren wesentlichen Inhalten auf diesem Wege zur Kenntnis gegeben wird. Die Arbeitsgruppe Schulentwicklung hat dieses Zahlenmaterial bereits diskutiert.

Der Datenbestand stammt aus September/Oktober 2020 und stellt eine „Momentaufnahme“ zu diesem Zeitpunkt dar. Unterjährige Ermittlungen und Fortschreibungen können wegen des damit verbundenen Aufwands nicht geleistet werden.

Die Schülerzahlstatistik besteht aus folgenden Datenblättern:

- S. 1 Zusammenfassung der voraussichtlichen Schülerzahlen in den kommenden Schuljahren
- S. 2 Entwicklung der Schülerzahlen an den städtischen Grundschulen seit 1995
- S. 3 Entwicklung der Schülerzahlen an den städtischen Grundschulen seit 1995 – Diagramm dazu
- S. 4 Entwicklung der Schülerzahlen an den städtischen Grundschulen im Ganztagsbetrieb<sup>1</sup>
- S. 5 Anzahl der Schülerinnen und Schüler mit Sonderpädagogischem Unterstützungsbedarf

---

<sup>1</sup> Pandemiebedingt ist die Inanspruchnahme im laufenden Schuljahr zwangsläufig deutlich geringer als in den Vorjahren.

- S. 6 Asylbewerber-/Flüchtlingskinder an Grundschulen der Stadt Helmstedt
- S. 7 Kinder in Bezug von Leistungen nach dem Bildungs- und Teilhabepaket
- S. 8 Raumverteilung in den Grundschulen der Stadt Helmstedt im Schuljahr 2020/21 zu Schuljahresbeginn
- S. 9 Zusammenfassung der voraussichtlichen Schülerzahlen in den kommenden Schuljahren unter Einrechnung der Doppelzählung Sonderpädagogischer Unterstützungsbedarfe / Raumabgleich

Besonders wird seitens der Verwaltung auf die Tabelle unter Seite 9 aufmerksam gemacht. Dort sind die prospektiv zu erwartenden Schülerzahlen unter Berücksichtigung der Doppelanrechnung von (zu erwartenden) Sonderpädagogischen Unterstützungsbedarfen aufgeführt. (Perspektivische) Handlungsbedarfe in räumlicher Hinsicht ergeben sich für die Grundschule Friedrichstraße und die Grundschule Pestalozzistraße:

- Grundschule Friedrichstraße:  
Ab dem kommenden Schuljahr 2021/22 sind zwei fehlende Allgemeine Unterrichtsräume (AUR) ausgewiesen. In einer aktuellen Berechnung, die auch den Stand der Versetzungen berücksichtigt, hat die Schulleitung den Fehlbestand von nur einem AUR mitgeteilt. Wie mit diesem Fehlbestand und dessen Realisierung umgegangen werden soll, ergibt sich nebst der Berechnung aus der Bekanntgabe B010/21, auf die diesbezüglich verwiesen wird.
- Grundschule Pestalozzistraße:  
Für die Schuljahre 2022/23 f. ergibt sich nach derzeitigem Stand ein Fehlbestand von einem AUR. Hier werden im Herbst dieses Jahres die Schülerzahlen fortzuschreiben und der sich daraus ergebende räumliche Handlungsbedarf zu bewerten sein. Sollte sich diese Zahl verstetigen, kann das Ganze insbesondere im Lichte des Ergebnisses der Machbarkeitsstudie zur Grundschule Friedrichstraße/Grundschule Pestalozzistraße betrachtet werden. Auf die Bekanntgabe B010/21 wird auch diesbezüglich verwiesen.

Um einen zwischenzeitlichen temporären weiteren Mobilbau an dieser Grundschule möglichst zu vermeiden, könnte im Rahmen eines zusätzlichen AUR-Bedarfs erneut darüber nachgedacht werden, eine neue Klasse 1 für vier Jahre an die Grundschulaußenstelle Emmerstedt zu verlagern. So ist aus Platzgründen bereits seit dem Schuljahr 2017/18 verfahren worden. Diese Auslagerung endet mit Ablauf dieses Schuljahres. Der Verwaltung sind keine Gründe bekannt, die nach heutigem Erkenntnistand eine solche temporäre „Notmaßnahme“ von vornherein ausschließen würden.

Um Kenntnisnahme wird gebeten.

gez. Wittich Schobert

(Wittich Schobert)  
Bürgermeister

Anlagen

**Zusammenfassung der voraussichtlichen Schülerzahlen in den kommenden Schuljahren (ohne Sprachförderklassen des Landkreises Helmstedt)**

GS	Zuordnung	Schulj. 2020/21					Schulj. 2021/22					Schulj. 2022/23					Schulj. 2023/24					Schulj. 2024/25					Schulj. 2025/26				
		1	2	3	4	S	1	2	3	4	S	1	2	3	4	S	1	2	3	4	S	1	2	3	4	S	1	2	3	4	S
Friedrichstr.	Kinder im Bezirk	57	64	49	41	211	63	57	64	49	233	67	63	57	64	251	60	67	63	57	247	73	60	67	63	263	64	73	60	67	264
	Kinder außerhalb des Bezirks	0	7	2	5	14	0	0	7	2	9	0	0	0	7	7	0	0	0	0	0	0	0	0	0	0	0	0	0	0	0
	<b>Summe</b>	<b>57</b>	<b>71</b>	<b>51</b>	<b>46</b>	<b>225</b>	<b>63</b>	<b>57</b>	<b>71</b>	<b>51</b>	<b>242</b>	<b>67</b>	<b>63</b>	<b>57</b>	<b>71</b>	<b>258</b>	<b>60</b>	<b>67</b>	<b>63</b>	<b>57</b>	<b>247</b>	<b>73</b>	<b>60</b>	<b>67</b>	<b>63</b>	<b>263</b>	<b>64</b>	<b>73</b>	<b>60</b>	<b>67</b>	<b>264</b>
Lessingstr.	Kinder im Bezirk	57	52	47	50	206	78	57	52	47	234	62	78	57	52	249	68	62	78	57	265	63	68	62	78	271	56	63	68	62	249
	Kinder außerhalb des Bezirks	1	9	6	9	25	1	1	9	6	17	0	1	1	9	11	0	0	1	1	2	0	0	0	1	1	0	0	0	0	0
	<b>Summe</b>	<b>58</b>	<b>61</b>	<b>53</b>	<b>59</b>	<b>231</b>	<b>79</b>	<b>58</b>	<b>61</b>	<b>53</b>	<b>251</b>	<b>62</b>	<b>79</b>	<b>58</b>	<b>61</b>	<b>260</b>	<b>68</b>	<b>62</b>	<b>79</b>	<b>58</b>	<b>267</b>	<b>63</b>	<b>68</b>	<b>62</b>	<b>79</b>	<b>272</b>	<b>56</b>	<b>63</b>	<b>68</b>	<b>62</b>	<b>249</b>
Pestalozzistr.	Kinder im Bezirk	31	42	28	19	120	61	31	42	28	162	51	61	31	42	185	46	51	61	31	189	53	46	51	61	211	55	53	46	51	205
	Kinder außerhalb des Bezirks	3	1	4	1	9	0	3	1	4	8	0	0	3	1	4	0	0	0	3	3	0	0	0	0	0	0	0	0	0	0
	<b>Summe</b>	<b>34</b>	<b>43</b>	<b>32</b>	<b>20</b>	<b>129</b>	<b>61</b>	<b>34</b>	<b>43</b>	<b>32</b>	<b>170</b>	<b>51</b>	<b>61</b>	<b>34</b>	<b>43</b>	<b>189</b>	<b>46</b>	<b>51</b>	<b>61</b>	<b>34</b>	<b>192</b>	<b>53</b>	<b>46</b>	<b>51</b>	<b>61</b>	<b>211</b>	<b>55</b>	<b>53</b>	<b>46</b>	<b>51</b>	<b>205</b>
Emmerstedt	Kinder im Bezirk	25	14	22	20	81	26	25	14	22	87	23	26	25	14	88	22	23	26	25	96	35	22	23	26	106	21	35	22	23	101
	Kinder außerhalb des Bezirks	3	1	4	2	10	0	3	1	4	8	0	0	3	1	4	0	0	0	3	3	0	0	0	0	0	0	0	0	0	0
	von der Grundschule Pestalozzistraße				11	11					0					0					0					0					0
	<b>Summe</b>	<b>28</b>	<b>15</b>	<b>26</b>	<b>33</b>	<b>102</b>	<b>26</b>	<b>28</b>	<b>15</b>	<b>26</b>	<b>95</b>	<b>23</b>	<b>26</b>	<b>28</b>	<b>15</b>	<b>92</b>	<b>22</b>	<b>23</b>	<b>26</b>	<b>28</b>	<b>99</b>	<b>35</b>	<b>22</b>	<b>23</b>	<b>26</b>	<b>106</b>	<b>21</b>	<b>35</b>	<b>22</b>	<b>23</b>	<b>101</b>
Offleben	Kinder im Bezirk	12	19	12	14	57	22	12	19	12	65	14	22	12	19	67	17	14	22	12	65	22	17	14	22	75	17	22	17	14	70
	Kinder außerhalb des Bezirks	1	0	1	2	4	0	1	0	1	2	0	0	1	0	1	0	0	0	1	1	0	0	0	0	0	0	0	0	0	0
	<b>Summe</b>	<b>13</b>	<b>19</b>	<b>13</b>	<b>16</b>	<b>61</b>	<b>22</b>	<b>13</b>	<b>19</b>	<b>13</b>	<b>67</b>	<b>14</b>	<b>22</b>	<b>13</b>	<b>19</b>	<b>68</b>	<b>17</b>	<b>14</b>	<b>22</b>	<b>13</b>	<b>66</b>	<b>22</b>	<b>17</b>	<b>14</b>	<b>22</b>	<b>75</b>	<b>17</b>	<b>22</b>	<b>17</b>	<b>14</b>	<b>70</b>
Summe	Kinder im Bezirk	182	191	158	144	675	250	182	191	158	781	217	250	182	191	840	213	217	250	182	862	246	213	217	250	926	213	246	213	217	889
	Kinder außerhalb des Bezirks (incl. Umsetzung Grundschule Pestalozzistraße → Emmerstedt)	8	18	17	19	73	1	8	18	17	44	0	1	8	18	27	0	0	1	8	9	0	0	0	1	1	0	0	0	0	0
	<b>Kinder insgesamt</b>	<b>190</b>	<b>209</b>	<b>175</b>	<b>163</b>	<b>748</b>	<b>251</b>	<b>190</b>	<b>209</b>	<b>175</b>	<b>825</b>	<b>217</b>	<b>251</b>	<b>190</b>	<b>209</b>	<b>867</b>	<b>213</b>	<b>217</b>	<b>251</b>	<b>190</b>	<b>871</b>	<b>246</b>	<b>213</b>	<b>217</b>	<b>251</b>	<b>927</b>	<b>213</b>	<b>246</b>	<b>213</b>	<b>217</b>	<b>889</b>
St. Ludgeri	nachrichtlich: Grundschule St. Ludgeri	32	32	31	43	138	25	32	32	31	120	18	25	32	32	107	18	18	25	32	93	14	18	18	25	75	10	14	18	18	60
	- davon außerhalb der Stadt	7	2	7	4	20	2	7	2	7	18	0	2	7	2	11	0	0	2	7	9	0	0	0	2	2	0	0	0	0	0
	- davon sozpäd. Förderbedarf	0	2	1	0	3	1	0	2	1	4	1	1	0	2	4	1	1	1	0	3	1	1	1	1	4	1	1	1	1	4
<b>Gesamtsumme Grundschüler</b>		<b>222</b>	<b>241</b>	<b>206</b>	<b>206</b>	<b>886</b>	<b>276</b>	<b>222</b>	<b>241</b>	<b>206</b>	<b>945</b>	<b>235</b>	<b>276</b>	<b>222</b>	<b>241</b>	<b>974</b>	<b>231</b>	<b>235</b>	<b>276</b>	<b>222</b>	<b>964</b>	<b>260</b>	<b>231</b>	<b>235</b>	<b>276</b>	<b>1002</b>	<b>223</b>	<b>260</b>	<b>231</b>	<b>235</b>	<b>949</b>

x = Schätzwert

**Entwicklung der Schülerzahlen an den städtischen Grundschulen** (ohne Sprachheilklasse)

Grundschule	1995	1996	1997	1998	1999	2000	2001	2002	2003	2004	2005	2006	2007	2008	2009	2010	2011	2012	2013	2014	2015	2016	2017	2018	2019	2020	2021	2022	2023	2024	2025																
Friedrichstraße	214	206	227	194	180	190	173	179	164	145	156	143	139	145	129	130	126	128	127	134	140	156	175	185	200	225	242	258	247	263	264																
Lessingstraße	234	220	240	218	233	234	219	219	222	223	208	205	192	175	174	181	182	179	195	196	213	267	239	236	244	231	251	260	267	272	249																
St. Ludgeri	117	105	108	110	118	116	100	86	79	91	112	129	140	145	141	129	138	143	142	150	148	145	150	150	148	138	120	107	93	75	60																
Ostendorf **	208	215	222	226	201	175	168	161	168	170	158	146	123	116	116	110	122	127	116	109	88																										
Pestalozzistraße	179	194	185	181	183	165	146	133	150	151	154	157	136	128	120	114	106	124	132	113	127	141	131	137	134	129	170	189	192	211	205																
Emmerstedt *	129	140	160	142	151	153	150	148	146	135	125	111	106	82	73	67	77	83	83	97	97	100	111	110	92	102	95	92	99	106	101																
Grundschule Offleben ***																							64	63	65	61	67	68	66	75	70																
Schüler/innen "alte" Stadt Helmstedt gesamt	1081	1080	1142	1071	1066	1033	956	926	929	915	913	891	836	791	753	731	751	784	795	799	813	809	806	818	818	825	878	906	898	927	879																
Schüler/innen "neue" Stadt Helmstedt gesamt																							870	881	883	886	945	974	964	1002	949																
<i>Prognose</i>																																															

\* seit 01.08.2009 Außenstelle der Grundschule an der Pestalozzistraße

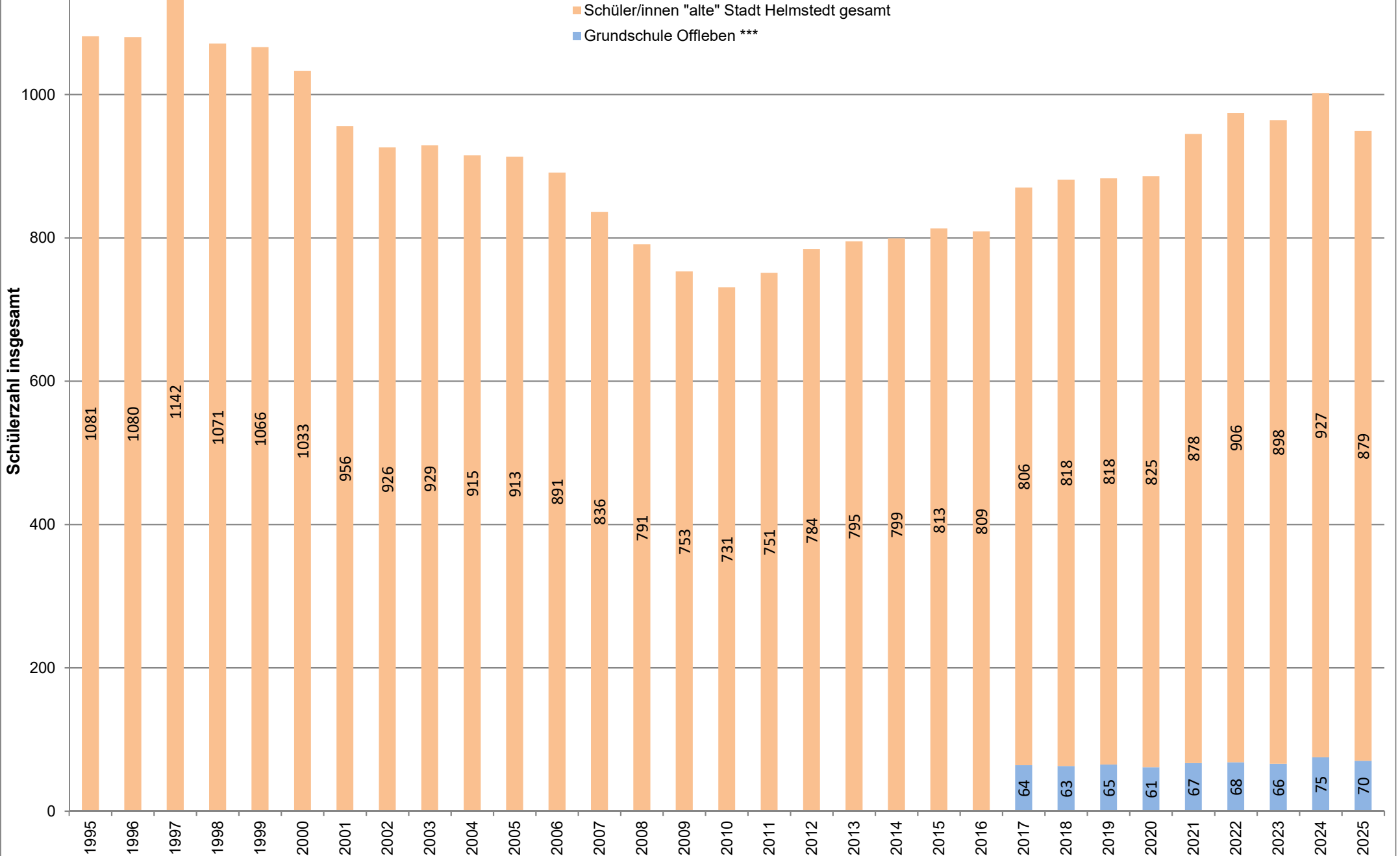
\*\* Aufhebung der Grundschule Ostendorf mit Ablauf des Schuljahres 2015/16 (31.07.2016)

\*\*\* die Grundschule Offleben gelangt durch Fusion zum 01.07.2017 in die Trägerschaft der neuen Stadt Helmstedt

**Anmerkung:**

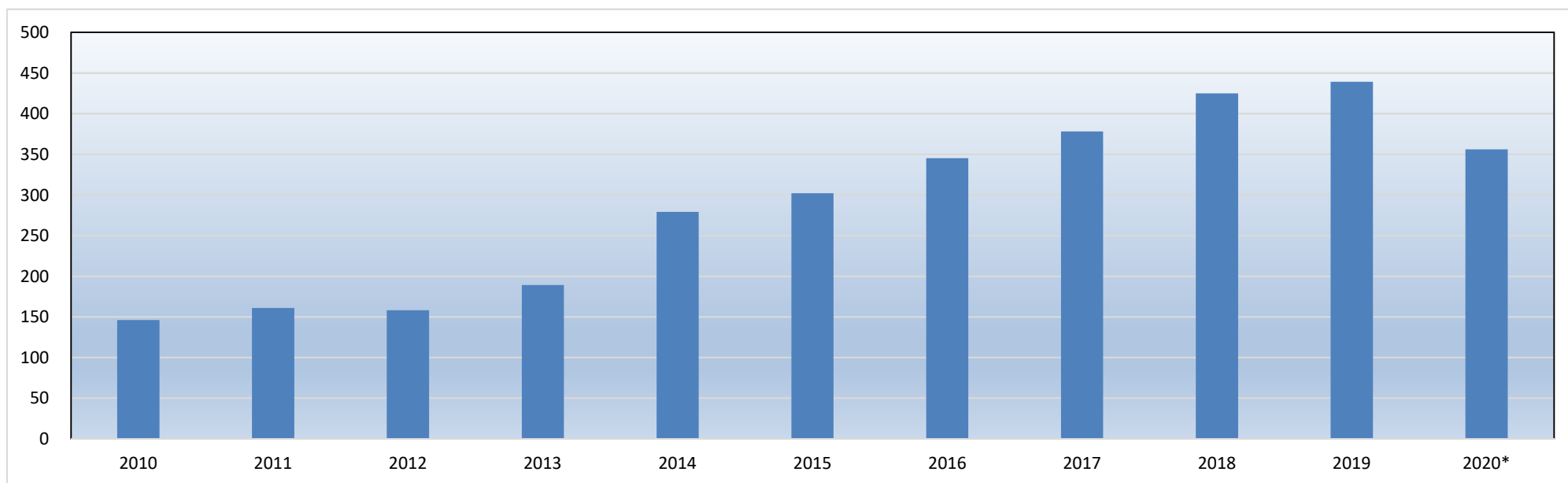
2017 = seit 01.08.2017 Verlagerung einer ersten Klasse der Grundschule Pestalozzistraße für 4 Schuljahre zur Grundschulaußenstelle Emmerstedt aus Platzgründen. Ende der Verlagerung 31.07.2021.

## Grundschüler/innen in der Stadt Helmstedt seit 1995 (ab 2017 "neue" Stadt Helmstedt)



## Entwicklung der Schülerzahlen an den städtischen Grundschulen im Ganztagsbetrieb:

Grundschule	zum Schuljahresbeginn im Jahr ...										
	2010	2011	2012	2013	2014	2015	2016	2017	2018	2019	2020*
Friedrichstraße	83	97	103	91	95	91	99	92	116	136	83
Lessingstraße											
St. Ludgeri	63	64	55	52	56	66	77	90	88	88	77
Ostendorf											
Pestalozzistraße					59	77	95	73	80	85	78
Emmerstedt				46	69	68	74	65	80	65	57
Offleben								58	61	65	61
<b>Summe</b>	<b>146</b>	<b>161</b>	<b>158</b>	<b>189</b>	<b>279</b>	<b>302</b>	<b>345</b>	<b>378</b>	<b>425</b>	<b>439</b>	<b>356</b>
Gesamtsschülerzahl	731	751	784	795	799	813	809	870	881	883	886
Anteil der Kinder im Ganztagsbetrieb	20,0 %	21,4 %	20,2 %	23,8 %	34,9 %	37,1 %	42,6 %	43,4 %	48,2 %	49,7 %	40,2 %



\* Pandemiebedingt (Corona) sind die Schülerzahlen im Jahr 2020 (Erhebungsstichtag 01.09.2020) mit den anderen Jahren nicht vergleichbar:

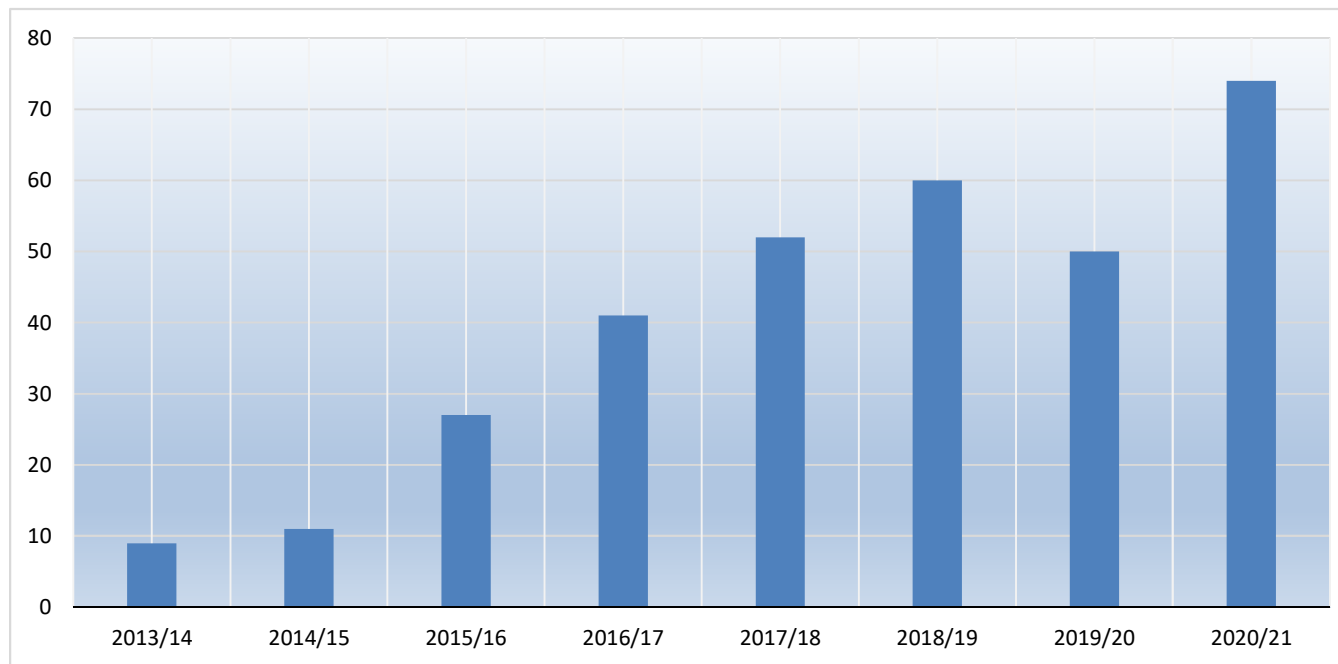
Die Grundschulen Friedrichstraße sowie Pestalozzistraße mit Außenstelle bieten im 1. Halbjahr 2020/21 keinen regulären Ganztagsbetrieb an, sondern eine Mittags- und Lernzeit mit ergänzender Notbetreuung. Gemäß der vorgeschriebenen Kohortentrennung erfolgt an den Grundschulen St. Ludgeri und Offleben (Offleben = teilgebunden) hingegen weitgehend regulärer Ganztagsbetrieb.

### Anzahl SuS mit Sonderpädagogischen Unterstützungbedarf

(Angaben der Grundschulen zum Erhebungszeitpunkt 01.09.2020)

Grundschule	Schuljahr							
	2013/14	2014/15	2015/16	2016/17	2017/18	2018/19	2019/20	2020/21
Friedrichstraße	2	2	7	10	12	15	22	37
Lessingstraße	0	0	1	8	8	8	4	14
St. Ludgeri	3	2	4	5	7	11	6	3
Ostendorf	0	3	5					
Pestalozzistraße	3	4	9	14	19	22	14	11
Außenstelle Emmerstedt	1	0	1	4	4	3	3	5
Offleben					2	1	1	4
<b>Summe</b>	<b>9</b>	<b>11</b>	<b>27</b>	<b>41</b>	<b>52</b>	<b>60</b>	<b>50</b>	<b>74</b>

(Stand: 01.09.)



Asylbewerber-/Flüchtlingskinder an Grundschulen der Stadt Helmstedt

Grundschule	Jahrgang	Schulhalbjahr						Anteil Flüchtlinge im Jahrgang
		2015/16 - 2. Hj.	2016/17 - 1. Hj.	2017/18 - 1. Hj.	2018/19 - 1. Hj.	2019/20 - 1. Hj.	2020/21 - 1. Hj.	
Friedrichstraße	1	8	14	8	12	19	11	19,3 %
	2	7	9	19	9	14	23	32,4 %
	3	2	5	8	13	12	15	29,4 %
	4	2	3	5	11	9	10	21,7 %
	<b>Summe</b>	<b>19</b>	<b>31</b>	<b>40</b>	<b>45</b>	<b>54</b>	<b>59</b>	<b>26,2 %</b>
Lessingstraße	1	1	3	4	5	8	4	6,9 %
	2	0	2	2	3	2	8	13,1 %
	3	2	1	4	3	2	4	7,5 %
	4	0	3	3	5	5	1	1,7 %
	<b>Summe</b>	<b>3</b>	<b>9</b>	<b>13</b>	<b>16</b>	<b>17</b>	<b>17</b>	<b>7,4 %</b>
St. Ludgeri	1	0	2	0	2	1	1	3,1 %
	2	0	0	2	1	2	1	3,1 %
	3	0	0	0	4	2	2	6,5 %
	4	0	0	0	0	2	2	4,7 %
	<b>Summe</b>	<b>0</b>	<b>2</b>	<b>2</b>	<b>7</b>	<b>7</b>	<b>6</b>	<b>4,3 %</b>
Ostendorf	2	2						
	3	1						
	4	2						
	<b>Summe</b>	<b>5</b>						
Pestalozzistraße	1	3	6	4	13	12	14	41,2 %
	2	1	7	8	4	15	15	34,9 %
	3	3	5	8	6	3	13	40,6 %
	4	7	2	3	8	8	3	15,0 %
	<b>Summe</b>	<b>14</b>	<b>20</b>	<b>23</b>	<b>31</b>	<b>38</b>	<b>45</b>	<b>34,9 %</b>
ASt. Emmerstedt	1	0	1	0	0	1	1	3,6 %
	2	0	3	1	2	0	1	6,7 %
	3	0	2	3	1	3	0	0,0 %
	4	0	0	2	3	1	3	9,1 %
	<b>Summe</b>	<b>0</b>	<b>6</b>	<b>6</b>	<b>6</b>	<b>5</b>	<b>5</b>	<b>4,9 %</b>
Offleben	1			1	0	0	0	0,0 %
	2			2	0	0	0	0,0 %
	3			1	0	1	0	0,0 %
	4			2	0	0	1	6,3 %
	<b>Summe</b>			<b>6</b>		<b>1</b>	<b>1</b>	<b>1,6 %</b>
<b>gesamt</b>		<b>41</b>	<b>68</b>	<b>90</b>	<b>105</b>	<b>122</b>	<b>133</b>	<b>15,0 %</b>

Basis: 1. Hj. 2020/21



## Kinder in Bezug von Leistungen nach dem Bildungs- und Teilhabepaket (BuT)

(Angaben der Grundschulen zum Erhebungszeitpunkt 01.09.2020)

- soweit den Grundschulen z.B. im Rahmen der Schulbuchausleihe bekannt geworden -

Grundschule	Kinder in BuT-Bezug 2020/21					SUS insgesamt	Anteil BuT	Zum Vergleich 2019/20
	Klasse 1	Klasse 2	Klasse 3	Klasse 4	Gesamt			
Friedrichstraße	33	40	26	22	<b>121</b>	225	53,8 %	48,0 %
Lessingstraße	9	10	13	14	<b>46</b>	231	19,9 %	28,7 %
St. Ludgeri	2	4	8	9	<b>23</b>	138	16,7 %	18,2 %
Pestalozzistraße	9	18	12	8	<b>47</b>	130	36,2 %	38,8 %
Außenstelle Emmerstedt	1	2	2	5	<b>10</b>	102	9,8 %	8,7 %
Offleben	0	3	3	3	<b>9</b>	61	14,8 %	18,5 %
<b>Summe</b>	<b>54</b>	<b>77</b>	<b>64</b>	<b>61</b>	<b>256</b>	<b>887</b>	<b>28,9 %</b>	<b>30,0 %</b>

Raumverteilung in den Grundschulen der Stadt Helmstedt im Schuljahr 2020/21 zu Schuljahresbeginn:

Grundschulen / Räume	Friedrichstraße	Lessingstraße <sup>c</sup>	St. Ludgeri	Pestalozzistraße	ASt. Emmerstedt	Offleben
AUR vorhanden	11	15	10	9	8	8
AUR (als Klassenraumnutzung)	11	11	8	7	6	4
AUR umgenutzt	0	4	2	1	2	4
Aula		1		1	1	
Betreuungsraum / Ganztags		1	1 <sup>d</sup>	1	1	1
EDV-Raum			1		1	
Gruppenraum	1	9	1	2		2
Förderraum		2				
Snoezelenraum			1	1		1
Hortraum DRK	<sup>a</sup>	1				
Mehrzweckraum	1 <sup>a</sup>	1	1			1 <sup>e</sup>
Mensa	1 (auf dem Flur)	1 (in Pausenhalle)	<sup>b</sup>	1	1	1
Musikraum						
Turnhalle			1		1	
Werkraum	1	1	1 <sup>d</sup>	1	1	1
Bücherei ( <b>Öffentlich!</b> )						1

**umgenutzte AUR**

a: Doppelnutzung Mehrzweckraum Schule/Hortraum DRK gemäß Vereinbarung

b: Mitnutzung externer Räumlichkeiten

c: Stand 01.10.2020 - Es ist wegen Rissbildung am Gebäude nur ein Mädchen-WC gesperrt.

d: im Roten Gebäude

e: Raum im Keller; nach Feuchtigkeitsschäden derzeit nicht nutzbar (Sanierungsbedarf)

## Zusammenfassung der voraussichtlichen Schülerzahlen in den kommenden Schuljahren unter Einrechnung der Doppelzählung sonderpäd. Unterstützungsbedarfe (SUB) / Raumabgleich

GS	Zuordnung	Schulj. 2020/21					Schulj. 2021/22					Schulj. 2022/23					Schulj. 2023/24					Schulj. 2024/25					Schulj. 2025/26				
		1	2	3	4	S	1	2	3	4	S	1	2	3	4	S	1	2	3	4	S	1	2	3	4	S	1	2	3	4	S
Friedrichstr.	Schülerinnen und Schüler	128	51	46	225	120	71	51	242	130	57	71	258	127	63	57	247	133	67	63	263	137	60	67	264						
	Schülerinnen und Schüler mit SUB	16	12	9	37	15	10	12	37	20	6	10	36	20	10	6	36	20	10	10	40	20	10	10	40						
	<b>Summe</b>	<b>144</b>	<b>63</b>	<b>55</b>	<b>262</b>	<b>135</b>	<b>81</b>	<b>63</b>	<b>279</b>	<b>150</b>	<b>63</b>	<b>81</b>	<b>294</b>	<b>147</b>	<b>73</b>	<b>63</b>	<b>283</b>	<b>153</b>	<b>77</b>	<b>73</b>	<b>303</b>	<b>157</b>	<b>70</b>	<b>77</b>	<b>304</b>						
	AUR nötig*	6	3	3	12	6	4	3	13	7	3	4	14	7	3	3	13	7	3	3	13	7	3	3	13						
	AUR vorhanden				11				11				11				11				11				11						
Überhang / Fehl				-1				-2				-3				-2				-2				-2							
Zusammenfassung der Eingangsstufe; der Klassenteiler für die Eingangsstufe beträgt 24 SuS je Lerngruppe gemäß Klassenbildungserlass unter Einrechnung der Doppelzählung bei sonderpädagogischem Unterstützungsbedarf																															
Lessingstr.	Schülerinnen und Schüler	58	61	53	59	231	79	58	61	53	251	62	79	58	61	260	68	62	79	58	267	63	68	62	79	272	56	63	68	62	249
	Schülerinnen und Schüler mit SUB	4	3	3	4	14	4	4	3	3	14	4	4	4	3	15	4	4	4	4	16	4	4	4	4	16	4	4	4	4	16
	<b>Summe</b>	<b>62</b>	<b>64</b>	<b>56</b>	<b>63</b>	<b>245</b>	<b>83</b>	<b>62</b>	<b>64</b>	<b>56</b>	<b>265</b>	<b>66</b>	<b>83</b>	<b>62</b>	<b>64</b>	<b>275</b>	<b>72</b>	<b>66</b>	<b>83</b>	<b>62</b>	<b>283</b>	<b>67</b>	<b>72</b>	<b>66</b>	<b>83</b>	<b>288</b>	<b>60</b>	<b>67</b>	<b>72</b>	<b>66</b>	<b>265</b>
	AUR nötig*	3	3	2	3	11	4	3	3	3	13	3	4	3	3	13	3	3	4	3	13	3	3	3	4	13	3	3	3	3	12
	AUR vorhanden					11					13					13					13					13					12
Überhang / Fehl					0					0					0					0					0					0	
Pestalozzistr.	Schülerinnen und Schüler	34	43	32	20	129	61	34	43	32	170	51	61	34	43	189	46	51	61	34	192	53	46	51	61	211	55	53	46	51	205
	Schülerinnen und Schüler mit SUB	0	0	3	8	11	3	0	0	3	6	3	3	0	0	6	3	3	3	0	9	3	3	3	3	12	3	3	3	3	12
	<b>Summe</b>	<b>34</b>	<b>43</b>	<b>35</b>	<b>28</b>	<b>140</b>	<b>64</b>	<b>34</b>	<b>43</b>	<b>35</b>	<b>176</b>	<b>54</b>	<b>64</b>	<b>34</b>	<b>43</b>	<b>195</b>	<b>49</b>	<b>54</b>	<b>64</b>	<b>34</b>	<b>201</b>	<b>56</b>	<b>49</b>	<b>54</b>	<b>64</b>	<b>223</b>	<b>58</b>	<b>56</b>	<b>49</b>	<b>54</b>	<b>217</b>
	AUR nötig*	2	2	2	1	7	3	2	2	2	9	3	3	2	2	10	2	3	3	2	10	3	2	3	3	11	3	3	2	3	11
	AUR vorhanden (Mobilbau incl.)					9					9					9					9					9					9
Überhang / Fehl					2					0					-1					-1					-2					-2	
Emmerstedt	Schülerinnen und Schüler	28	15	26	22	91	26	28	15	26	95	23	26	28	15	92	22	23	26	28	99	35	22	23	26	106	21	35	22	23	101
	Schülerinnen und Schüler mit SUB	0	0	1	4	5	2	0	0	1	3	2	2	0	0	4	2	2	2	0	6	2	2	2	2	8	2	2	2	2	8
	von der Grundschule Pestalozzistraße				11	11					0					0					0					0					0
	<b>Summe</b>	<b>28</b>	<b>15</b>	<b>27</b>	<b>37</b>	<b>107</b>	<b>28</b>	<b>28</b>	<b>15</b>	<b>27</b>	<b>98</b>	<b>25</b>	<b>28</b>	<b>28</b>	<b>15</b>	<b>96</b>	<b>24</b>	<b>25</b>	<b>28</b>	<b>28</b>	<b>105</b>	<b>37</b>	<b>24</b>	<b>25</b>	<b>28</b>	<b>114</b>	<b>23</b>	<b>37</b>	<b>24</b>	<b>25</b>	<b>109</b>
	AUR nötig*	2	1	1	2	6	2	2	1	2	7	1	2	2	1	6	1	1	2	2	6	2	1	1	2	6	1	2	1	1	5
AUR vorhanden					6					7					6					6					6					6	
Überhang / Fehl					0					0					0					0					0					1	
Offleben	Schülerinnen und Schüler	13	19	13	16	61	22	13	19	13	67	14	22	13	19	68	17	14	22	13	66	22	17	14	22	75	17	22	17	14	70
	Schülerinnen und Schüler mit SUB	0	3	0	1	4	1	0	3	0	4	1	1	0	3	5	1	1	1	0	3	1	1	1	1	4	1	1	1	1	4
	<b>Summe</b>	<b>13</b>	<b>22</b>	<b>13</b>	<b>17</b>	<b>65</b>	<b>23</b>	<b>13</b>	<b>22</b>	<b>13</b>	<b>71</b>	<b>15</b>	<b>23</b>	<b>13</b>	<b>22</b>	<b>73</b>	<b>18</b>	<b>15</b>	<b>23</b>	<b>13</b>	<b>69</b>	<b>23</b>	<b>18</b>	<b>15</b>	<b>23</b>	<b>79</b>	<b>18</b>	<b>23</b>	<b>18</b>	<b>15</b>	<b>74</b>
	AUR nötig*	1	1	1	1	4	1	1	1	1	4	1	1	1	1	4	1	1	1	1	4	1	1	1	1	4	1	1	1	1	4
	AUR vorhanden					4					4					4					4					4					4
Überhang / Fehl					0					0					0					0					0					0	
St. Ludgeri	Schülerinnen und Schüler	32	32	31	43	138	25	32	32	31	120	18	25	32	32	107	18	18	25	32	93	14	18	18	25	75	10	14	18	18	60
	Schülerinnen und Schüler mit SUB	0	2	1	0	3	1	0	2	1	4	1	1	0	2	4	1	1	1	0	3	1	1	1	1	4	1	1	1	1	4
	<b>Summe</b>	<b>32</b>	<b>34</b>	<b>32</b>	<b>43</b>	<b>141</b>	<b>26</b>	<b>32</b>	<b>34</b>	<b>32</b>	<b>124</b>	<b>19</b>	<b>26</b>	<b>32</b>	<b>34</b>	<b>111</b>	<b>19</b>	<b>19</b>	<b>26</b>	<b>32</b>	<b>96</b>	<b>15</b>	<b>19</b>	<b>19</b>	<b>26</b>	<b>79</b>	<b>11</b>	<b>15</b>	<b>19</b>	<b>19</b>	<b>64</b>
	AUR nötig*	2	2	2	2	8	1	2	2	2	7	1	1	2	2	6	1	1	1	2	5	1	1	1	1	4	1	1	1	1	4
	AUR vorhanden					8					8					8					8					8					8
Überhang / Fehl					0					1					2					3					4					4	
Summe Grundschüler		293	170	206	206	886	333	165	241	206	945	298	213	222	241	974	298	168	276	222	964	320	171	235	276	1.002	296	187	231	235	949
Summe SUB		20	8	20	26	74	26	4	18	20	68	31	11	10	18	70	31	11	21	10	73	31	11	21	21	84	31	11	21	21	84
<b>Gesamtsumme</b>		<b>313</b>	<b>178</b>	<b>226</b>	<b>232</b>	<b>960</b>	<b>359</b>	<b>169</b>	<b>259</b>	<b>226</b>	<b>1.013</b>	<b>329</b>	<b>224</b>	<b>232</b>	<b>259</b>	<b>1.044</b>	<b>329</b>	<b>179</b>	<b>297</b>	<b>232</b>	<b>1.037</b>	<b>351</b>	<b>182</b>	<b>256</b>	<b>297</b>	<b>1.086</b>	<b>327</b>	<b>198</b>	<b>252</b>	<b>256</b>	<b>1.033</b>

\* auf Basis 26 SuS je Klasse gemäß Klassenbildungserlass (nicht Eingangsstufe, s.o.) unter Einrechnung der Doppelzählung bei SuB; mögliche Zügigkeit im Raumbestand gemäß vorhandener (nicht umgenutzter) Allgemeiner Unterrichtsräume (AUR);

Die Klassenteilung war aus personellen Gründen nicht möglich (geringere Anzahl als nach Klassenbildungserlass).

Jahrgang 4 ist schon seit der Einschulung einzügig, da im Schuljahr 2017/18 nur eine erste Klasse eingeschult wurde.